

# *Präster och landshövdingar rapporterar*

## *Allmän jordbruksstatistik 1802–1864 av Carl-Johan Gadd*

Av föregående kapitel framgick hur intresset för jordbruk blev allt större bland samhällets makthavande under 1700-talet. Särskilt under århundradets sista årtionden hade engagemanget blivit mycket stort hos den svenska centralmakten för insamlandet av uppgifter om lantushållningen och dess förkovran i landets olika provinser. Det var i en sådan atmosfär de första försöken kom att göras till officiellt insamlad, rikstäckande numerisk statistik rörande jordbruksproduktionen.

### *Prästerna rapporterar till tabellverket*

#### *Motsträviga präster och misstänksamma bönder*

Sedan 1749 hade prästerskapet stått för insamlandet av data för den rikstäckande befolkningsstatistik som brukar kallas tabellverket (beteckningen stod alltså inte för ett ämbetsverk i modern mening, utan avsåg i första hand själva statistiken). Numeriska upplysningar om bland annat befolkningens storlek, yrkes- och ståndstillhörighet skrevs in i förtryckta formulär till sockentabeller. Dessa sammanfördes till kontrakts- och prostertabeller, som i sin tur adderades samman till länstabeller.

Fram till 1700-talets slut hade tabellverket så gott som uteslutande varit inriktat på demografiska uppgifter. År 1796 önskade emellertid kammarkollegium i en skrivelse till Kungl. Maj:t ett närmare samarbete med Tabellkommissionen med hänvisning till att man "var uppdragen vården av rikets allmänna hushållning". Syftet var att utvidga statistiken så, att den kom att innefatta stommen till en näringsstatistik (Arosenius 1928).

Under knappa två årtionden i början av 1800-talet, åren 1802–1820, skulle prästerskapet således rapportera även jordbruksstatistiska uppgifter som tillägg till de befolkningsstatistiska tabellerna. I de formulär som började användas 1802 skulle varje år anges ungefärliga utsädet samt "kornets förökning" för råg, vete, korn, havre, blandsäd, ärter och potatis. Vart femte år infordrades uppgifter om ungefärliga antalet kreatur (hästar, oxar, kor, ungboskap och får), antalet tunnland "öppen jord" samt "huru stor del af öppna jorden sås" (Arosenius 1928). Prästerna tilldelades alltså det otack-

samma åliggandet att undersöka storleken av jordbrukets produktionsresurser i riket – uppgifter som dittills inte samlats in i denna övergripande form med syfte att ge aggregerade data för större områden.

Det var på sitt sätt en rimlig tanke att prästerna, som redan stod för primäruppgifterna för befolkningsstatistiken, skulle kunna sköta även insamlandet av uppgifter för jordbruksstatistiken. Genomförandet stötte emellertid på stora praktiska svårigheter. Vi har redan tidigare sett att allmogen som regel var misstänksam beträffande myndigheternas syften med sådan uppgiftsinsamling. I detta fall torde oviljan att lämna korrekta uppgifter snarast ha skärpts av att församlingsborna skulle betala prästen lön efter hur mycket de själva producerade. Det fanns därför en uppenbar benägenhet hos allmogen att ange lågt hållna produktionssiffror (Adamson 1997).

Insamlings sättet "var förhatligt", och "väckte mångenstädes ovilja mot presterne" (Hellstenius 1871). Prästerna var därför missnöjda med sin påtvingade roll som informatörer. Fast det i formulären uttryckligen angavs att de efterfrågade uppgifterna skulle vara endast ungefärliga, uppfattade många präster att de var tvungna att hos sina församlingsbor göra noggranna efterforskningar, något som naturligtvis inte var ägnat att förbättra förhållandet mellan församlingsborna och deras herdar (Arosenius 1928).

I ett svar på klagomål från prästeståndet angående den påtvingade insamlingsuppgiften anförde Tabellkommissionen 1812 att aldrig annat än ungefärliga uppgifter varit åsyftade:

"Förbindelserna i avseende på anteckningen av åker, utsäde och kreatur hava icke sträckt sig längre än till den kunskap som en lärare genom samtal och vänner, genom egen erfarenhet vid sitt boställe och lantbruket i orten kunnat inhämta tid ifrån tid. Det har således icke behövs någon sträng forskning varigenom ett nödigt förtroende kunnat störas, utan endast ett gott omdöme om församlingens tillstånd och ett gott omgångssätt. Små misstag vid uppskattningen behöva icke fördärva beräkningarnas nytta (Arosenius 1928)."

Tabellkommissionen förefaller alltså ha velat att prästerna skulle göra bedömningar grundade på rimlighetskalkyler snarare än försök att utforska exakta förhållanden. I ett efterhandsperspektiv är det emellertid uppenbart att uppfattningarna om vad som var rimligt många gånger var svävande och att försök att uppskatta produktionen ofta kom att peka på kvantiteter som var långt mindre än de verkliga.

### Utdrag ur en demografisk tabell för Saleby pastorat år 1807

Den tidigaste rikstäckande jordbruksstatistiken inrapporterades av prästerskapet på samma blanketter som befolkningsstatistiken. Efter uppgifter om antalet fall av våldsam död följer, tillsammans med en översikt av födda och döda, uppgifter om utsäde och avkastning

L. Döde				M. Ägtenskap, upplöfte genom				N. Ägtenskap, ingångne af					Anmärk. Skiljde Personer genom Lagen, anses här såsom Enklingar och Enkor.						
Ogifte öfver 15 år.	Enklingar.	Enkor.	Oägta Barn, födde inom år.	Männens Död.	Qvinnans Död.	Bägges Död.	Summa	Ä:ne Ogifte.	Enkling och Ogift.	Enka och Ogift.	Enkling och Enka.	Summa							
Mank. Qvink.			Mank. Qvink.																
	2	4		8	2		10	12		2	1	15							
<b>O. Döde af Olyckshändelser.</b>																			
			Mank. Qvink.					Mank. Qvink.					Mank. Qvink.						
Qvifde af Mödrar och Ammor			1	Slagne af Åstkan	-	-	-						Summan här skall vara lika med Olyckshändelserna uti Art. S.						
Mördade Barn				Drunnade	-	-	-												
Mördade Äldre				Ihjälofsade	-	-	-												
Själsmördare				Ihjälfallne utför en Gro			1												
Dömda och Afslfvade				Ihjälfvoutne	-	-	-												
Döde af egen eller andras Våde				Ihjälfrusne	-	-	-												
				Krossade	-	-	-							Summa	1	1			
<b>Specificationer för hvar Förfamling i Pastorat och Prosteri.</b>																			
Förfamlingarnes Namn.	Födde		Döde		Ungefärliga Utfädet af $T^n$						Kornets Förökning af								
	Mank.	Qvink.	Mank.	Qvink.	Råg.	Hvete.	Korn.	Hafre.	Blandfäd.	Ärter.	Potater.	Råg.	Hvete.	Korn.	Hafre.	Blandfäd.	Ärter.	Potater.	
<i>Saleby Förfamling.</i>																			
<i>Saleby Sökn</i>	28	24	17.	11.	40.	12.	108.	400.	350.	20.	8.	3.	2½.	12.	1½.	8.	3.	5.	
<i>Träskbergs Sökn</i>	7.	11.	4.	7.	16.	6.	70.	170.	70.	20.	5.	3.	2½.	8.	1.	6.	2.	4.	
<i>Härjedals Sökn</i>	7.	5.	4.	12.	8.	3.	30.	80.	30.	8.	2.	3.	2½.	8.	½.	6.	2.	3.	

### En statistik med stora underskattningar

Redan under 1800-talets första årtionde gjordes av Tabellkommissionen en rimlighetskalkyl för kontroll av prästerskapets uppgifter. Man antog att varje person i medeltal konsumerade två och en halv tunna spannmål årligen, inklusive potatis, och gjorde därefter en kalkyl av den sannolika konsumtionen. Den kan sammanfattas som följer:

### Tabellkommissionens beräkningar av sannolik respektive rapporterad spannmålsproduktion år 1805

	Spannmål inklusive potatis
Kalkylerat utsädesbehov	2,2 milj. tunnor
Uppgivet utsäde	1,4 milj. tunnor
<i>Uppgivet utsäde i procent av kalkylerat utsädesbehov</i>	65 %
Kalkylerad konsumtion av inhemsk produktion	11,4 milj. tunnor
Uppgiven skörd	7,3 milj. tunnor
<i>Uppgiven skörd i procent av kalkylerad konsumtion</i>	64 %

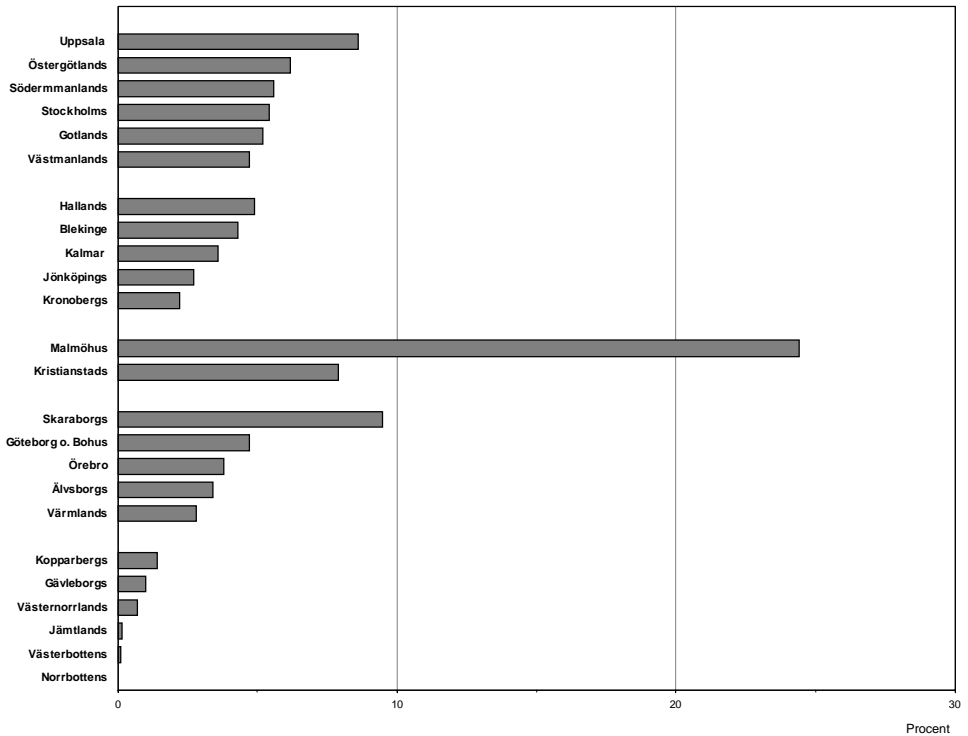
Källa: Attman 1956 s. 183.

Tabellkommissionen kommer alltså fram till att de utsädes- och skörde-mängder som uppgivits var ungefär två tredjedelar av de sannolikt verkliga. Nutida forskning har påvisat ännu större underskattningar – troligen var alltså Tabellkommissionens beräkningar av den inhemska konsumtionens storlek alltför lågt hållna. Prästernas uppgifter om utsäde i några undersökta områden av Skaraborgs län visar sig ligga vid drygt hälften av vad som kan beräknas genom bouppteckningsundersökningar (Herlitz 1974; Gadd 1983). Angående prästernas uppgifter om åkerareal har för Närkes del sagts att "påfallande ofta är uppgifterna i tabellen hälften av vad som med ledning av karteringarna kan vara sannolikt". Även för riket som helhet har av modern forskning antagits en underskattning av ungefär samma storleksordning (Hannerberg 1971).

Samtidens myndighetspersoner var alltså medvetna om att statistiken hade brister, men man undervärderade som regel graden av underskattning – statistiken var med andra ord ännu sämre än vad man i allmänhet tycks ha trott.

Statistikens svaghet låg framför allt i uppgifterna om totala kvantiteter. Betydligt rimligare ter sig upplysningarna beträffande utsädets och avkastningens fördelning på sädesslag, liksom relativa skillnader mellan länen. I diagrammet på nästa sida återges prästernas uppgifter om åkerareal i förhållande till totala landarealen för åren 1805–10. Trots att arealuppgifterna generellt sett är för låga är det uppenbart att de relativa förhållandena mellan de olika länen är mer realistiska. Vi kan t.ex. i andra källor hämta stöd för uppgiften att Malmöhus län var väsentligt mer uppodlat än de övriga länen.

## Procent av landarealen som var åker i de svenska länen 1805–10 enligt prästernas uppgifter till Tabellverket



Källa: Karlsson 1976 tab. I:6 s. 62

### *Prästernas statistik överges*

År 1818 hemställde Tabellkommissionen i sin (för första gången tryckta) berättelse att "prästerskapet skulle befrias från att oftare än vart femte år lämna uppgifter om utsäde och skörd". Dessa uppgifter ansågs lämpligare kunna skaffas genom kronobetjäningens försorg. Anledningen till denna skrivelse var en undersökning företagen i Uppsala län. Landshövdingen där hade med hjälp av kronobetjäningen låtit samla in jordbruksstatistiska uppgifter. Enligt hans sammanställning utgjorde år 1815 utsädet i Uppsala län 52 560 tunnor spannmål och 5 000 tunnor potatis, att jämföra med 47 913 tunnor spannmål och 3 872 tunnor potatis som prästerskapet uppgivit.

Med vårt nuvarande perspektiv är det lätt att se att skillnaden mellan siffrorna är obetydlig, jämfört med de jättelika underskattningar i prästernas siffror som antytts av Tabellkommissionens egen ovan refererade kalkyl och de som modern forskning påvisat. Tabellkommissionen ansåg

emellertid att prästerskapets uppgifter var betydligt felaktiga och att kronobetjäningen borde kunna insamla mer korrekta underrättelser.

Invändningar restes av allmänna besvärs- och ekonomiutskottet. Man trodde där, möjligen med viss rätt, att allmogen skulle vara ännu mer mistrogen mot kronobetjäningen än mot prästerna och således ännu mindre benägen att ge korrekta uppgifter. Inte desto mindre gick Kungl. Maj:t några år senare längre än vad Tabellkommissionen föreslagit och befriade 1821 prästerskapet helt från plikterna med jordbruksstatistiken. Uppgiften flyttades nu över till kronobetjäningen, som sedan 1799 årligen svarade för insamlandet av uppgifter för årsväxtberättelser (kapitlet *Subjektiva skördebedömningar under nästan 200 år*). Resultaten skulle publiceras i landshövdingarnas femårsberättelser (Arosenius 1923).

## ***Lantbruksakademien och hushållningssällskapen***

Lantbruksakademien (instiftad 1811) kom i verksamhet 1813. Förebilden till akademien tycks ha varit brittisk (Utterström 1953 ; Utterström 1957:I), liksom inspirationen ofta hämtades i det brittiska jordbruket även till praktiska jordbruksförbättringar. Bildandet av lantbruksakademien hade flera syften. Den skulle tillvarata jordbrukets intressen och verka för dess förkovran. För det sistnämnda krävdes information om jordbrukets ställning i olika delar av riket. Akademien fick därför ansvar för insamlandet av statistik och andra rapporter, till nytta för riksdag och regering. Den fick därmed "tycke av ämbetsverk, utan att förlora de karaktärsdrag som utmärker en akademi" (Stattin 1980).

Lantbruksakademiens statistiska verksamhet skedde framför allt via ombud. På regeringens uppdrag såg akademien till att det bildades hushållningssällskap i alla län och dessa gavs i sin tur uppdraget att upprätta ekonomiska beskrivningar och samla in statistik. Även i utformningen av de från 1822 tryckta landshövdingeberättelserna blev akademien delaktig och de cirkulär som utarbetades hämtade många drag från de direktiv som tidigare gått ut till hushållningssällskapen (Statistiska kommittén 1908).

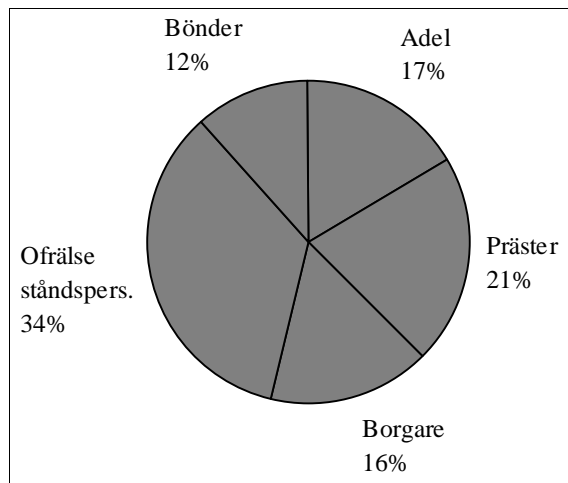
### ***Hushållningssällskapens beskrivande verksamhet***

Redan på 1740- och på 1770-talen hade i kungliga brev anbefallts tillsättandet av lanthushållare i varje socken, men efterrättelsen tycks ha varit obetydlig (Ehn 1982). År 1791 bildades det första svenska hushållningssällskapet på Gotland. Dess verksamhet avtynade dock och sällskapet återinstiftades 1817. Ett finskt hushållningssällskap bildades 1797. Mellan åren 1803 och 1812 bildades sällskap i sju svenska län: Örebro, Värmlands, Väster-norrlands, Skaraborgs, Kalmar, Hallands och Älvsborgs. År 1813 utgick ett cirkulär från den nyinstiftade lantbruksakademien till landshövdingarna

om bildandet av hushållningssällskap. Som följd härav bildades hushållningssällskap i alla län där sådana fattades, utom två (Stockholms och Kopparbergs län, där sällskap bildades först omkring 1850). Hushållningssällskapen fick en stark bindning till landshövdingarna i respektive län. Detta innebar en viss myndighetskontroll över sällskapen, men gav dem på samma gång större auktoritet. Hushållningssällskapens roll blev alltså dubbeltydig. Delvis var de intresseorganisationer för jordbruket, men de stod de maktavande nära och blev i viss mån organ för lokala och centrala myndigheter (Stattin 1980).

I de hushållningssällskap som bildades under 1800-talets två första årtionden dominerade inslaget av ståndspersoner. I sex undersökta sällskap från södra och mellersta Sverige bestod de invalda medlemmarna i genomsnitt endast till 12 procent av bönder. En tredjedel av medlemmarna utgjordes av ofrälse ståndspersoner, medan den övriga dryga hälften bestod av adel, präster och borgare (se diagram nedan). Hushållningssällskapen blev alltså i hög grad sammanslutningar för den grupp av jordbruksintresserade ståndspersoner som vuxit så starkt under de föregående årtiondena. I vissa län bildades underavdelningar ute i socknarna, som kunde ha större bondeinslag. På det hela taget var dock hushållningssällskapens inverkan på bondejordbruket liten före 1800-talets mitt.

### Ståndstillhörighet bland medlemmar som 1813–23 invalts i sex hushållningssällskap i Syd- och Mellansverige



Källa: Stattin 1980 s.90.

Anm.: De län vars hushållningssällskap ingår i beräkningen är Malmöhus, Göteborgs och Bohus, Jönköpings, Uppsala och Gävleborgs.

Hushållningssällskapet i Jämtlands län avvek från de övriga genom att ha över 60 procent bönder som medlemmar. I detta län fanns få ståndspersoner. Landshövdingen bedrev en aktiv politik för att rekrytera bönder, bland annat genom relativt låga avgifter som här infordrades via kronofogdarna (Stattin 1980).

Redan 1814 ålades hushållningssällskapen att årligen till lantbruksakademien insända berättelser över tillståndet i respektive län. Akademien utarbetade utförliga och innehållsrika anvisningar om vad dessa rapporter borde innefatta. De innehöll dock ännu inga anvisningar om tabeller. Sådana tillkom 1817, då man från akademien distribuerade ett "Formulaire till sockenbeskrivningar. Med tabeller". Hushållningssällskapen utsåg korresponderande ledamöter, med uppgift att insända rapporter om hushållningens tillstånd på varje ort. Resultaten av dessa ansträngningar blev långt ifrån i nivå med vad som åsyftats. I t.ex. Skaraborgs län inflöt allt som allt 15 beskrivningar – som regel avseende hela pastorat – under åren 1817–1825 (Hallerfors 1982); det kan nämnas att antalet pastorat i länet var omkring 90. I Uppsala län inkom trots påstötningar på medlemmarna endast en enda pastorsbeskrivning, och ungefär samma dåliga resultat tycks, enligt respektive hushållningssällskaps historik, ha nåtts i Gävleborgs, Kronobergs och Hallands län.

Åren 1840 och 1842 gjorde akademien nya försök att via hushållningssällskapen insamla uppgifter om jordbruket. I Skaraborgs län ledde detta till upprättandet av en enda beskrivning, och resultatet för landet som helhet betecknades från akademins sida som "otillfredsställande", då flertalet hushållningssällskap "undandrog sig uppdraget under fullständig tystnad" (Stat. kommittén 1908; Hallerfors 1982).

Redan efter mitten av 1820-talet tycks aktiviteten i de flesta hushållningssällskap ha börjat tyna av. Efter en period med mycket låg aktivitetsnivå under 1830- och början av 1840-talet återuppstod hushållningssällskapen i delvis ny skepnad vid 1800-talets mitt. Nya grundstadgar för sällskapen godkändes av Kungl. Maj:t 1848. Landshövdingarnas inflytande var nu reducerat. Bönderna blev gradvis starkare representerade än tidigare (Kempe 1923; Stattin 1980). Hushållningssällskapen fick 1856 sin ekonomi väsentligt förstärkt då till dem anslogs delar av de medel som inflöt till kronan genom avgifter på brännvinshandeln. De fick omkring 1860 på nytt ansvar för insamlandet av statistiska uppgifter (se följande kapitel), men nu alltså med betydligt större resurser bakom ryggen än tidigare.



## Landshövdingarna berättar

Vi såg tidigare hur uppdraget att insamla jordbruksstatistik efter 1820 flyttades över från prästerna till kronobetjäningen. Den nya ordningen kom till uttryck i de landshövdingeberättelser som för första gången trycktes i början av 1820-talet.

### Länsmän – kronofogde – landshövding

De berättelser som inkrävdes av landshövdingarna baserades på kronofogdeberättelser, som i sin tur grundades sig på berättelser som var inkrävda från länsmännen. Formen på berättelserna var bestämda av utskickade cirkulär, till större delen utarbetade av lantbruksakademien (Sjöstrand 1942).

### Utdrag ur en tabell för Älvsborgs län för perioden 1818–1822

Från början av 1820-talet publicerades landshövdingarnas statistiktabeller i tryck. För vissa län var antalet hemmanskategorier betydligt större än i detta exempel.

Hemman och Jordlägenheter, Brugs och Fabrikter, med mera.	Antal.		Utsäde af:										Medeltillväxt				
	Antal Hemman läst.	Antal Hemman läst.	Korn.	Korn.	Korn.	Korn.	Korn.	Korn.	Korn.	Korn.	Korn.	Korn.	Korn.	Korn.	Korn.	Korn.	
																	Örter.
Kungs- och Kungs-Sabu-gårdar	51	—	1	7	41	55	14	—	—	—	—	—	—	—	—	—	—
Ästrier	149	—	44	495	412	2,562	978	71	1,346	205	8	2,735	—	—	—	—	—
Berufade Ästrier	16	—	9	51	—	211	115	15	155	35	—	287	—	—	—	—	—
Frälse	59	—	36	200	220	900	360	118	540	144	—	1,100	—	—	—	—	—
Rå och Rör	27	—	11	156	109	1,434	547	69	690	40	—	950	—	—	—	—	—
Utsökne Frälse	1,126	—	243	2,866	2,763	16,425	5,505	798	11,461	955	13,407	—	—	—	—	—	—
Krono Skatte	2,174	—	465	5,039	5,187	36,425	11,875	1,689	20,600	2,089	25,165	—	—	—	—	—	—
Krono	105	—	14	155	219	1,308	684	55	1,207	69	730	—	—	—	—	—	—
Skatte Rusbåll	166	—	41	372	293	2,536	1,167	161	2,105	191	1,790	—	—	—	—	—	—
Krono Rusbåll	32	—	6	56	45	546	224	27	500	53	299	—	—	—	—	—	—
Millite Rusbåll	112	—	30	347	311	1,651	625	84	1,115	144	1,651	—	—	—	—	—	—
Civile Rusbåll	37	—	10	129	126	554	217	27	375	44	697	—	—	—	—	—	—
Ecclesiastiske dito	125	—	36	374	308	1,797	652	86	1,266	165	2,120	—	—	—	—	—	—
Skattlagde Lägenheter	—	732	—	6	4	36	15	—	65	—	24	—	—	—	—	—	—
Skattlagde dito	—	1622	—	10	5	50	25	—	100	—	40	—	—	—	—	—	—
Uttjordar	—	124	—	6	13	85	—	—	28	—	42	—	—	—	—	—	—
Ämneshamrar	—	16	—	—	—	—	—	—	—	—	—	—	—	—	—	—	—
Manufacturhamrar	—	62	—	—	—	—	—	—	—	—	—	—	—	—	—	—	—
Kopparhamrar	—	2	—	—	—	—	—	—	—	—	—	—	—	—	—	—	—
Glaserbruk	—	1	—	—	—	—	—	—	—	—	—	—	—	—	—	—	—
Älkefotier	—	5	—	—	—	—	—	—	—	—	—	—	—	—	—	—	—
Pipbruk	—	1	—	—	—	—	—	—	—	—	—	—	—	—	—	—	—
Pappersbruk	—	2	—	—	—	—	—	—	—	—	—	—	—	—	—	—	—
Tomusfinnerier	—	2	—	—	—	—	—	—	—	—	—	—	—	—	—	—	—
Badmålstammar	—	19	—	—	—	—	—	—	—	—	—	—	—	—	—	—	—
Wislawarnar	—	269	—	—	—	—	—	—	—	—	—	—	—	—	—	—	—
Sågar	—	256	—	—	—	—	—	—	—	—	—	—	—	—	—	—	—
Tegebruk	—	11	—	—	—	—	—	—	—	—	—	—	—	—	—	—	—
Perillike	—	1	—	—	—	—	—	—	—	—	—	—	—	—	—	—	—
Lorsillen	—	6	—	—	—	—	—	—	—	—	—	—	—	—	—	—	—
Älfiken	—	20	—	—	—	—	—	—	—	—	—	—	—	—	—	—	—
Ödöfille	—	1	—	—	—	—	—	—	—	—	—	—	—	—	—	—	—
Ljusterånd	—	1	—	—	—	—	—	—	—	—	—	—	—	—	—	—	—
Personer, som icke kunna hänföras till någotdera	—	—	—	—	—	—	—	—	—	—	—	—	—	—	—	—	—
<b>Summa</b>	<b>4,196</b>	<b>3,773</b>	<b>946</b>	<b>10,269</b>	<b>9,928</b>	<b>66,551</b>	<b>22,504</b>	<b>3,204</b>	<b>41,630</b>	<b>4,104</b>	<b>51,175</b>	—	—	—	—	—	—

Av cirkuläret som gick ut till landshövdingarna framgick att man beträffande åkerbruket ("jordbruket") väntade sig uppgifter om

"sättet till dess idkande; brukliga sädesslag och proportionerna därav; odling av potatoes, trädgårdsväxter, lin, hampa humla m.m., sädesproduktionens förhållande till sädesbehovet, minskat eller ökat genom lokalförhållanden, tillfälligheter eller vidtagne anstalter, tillväxande odlingar i allmänhet eller på visse trakter, införda förbättrade åkerbruksmetoder och redskap, mekaniske inrättningar till besparande av arbetskrafter, m.m."

Beträffande boskapsskötseln emotsåg man uppgifter om följande:

"Fodertillgången i allmänhet i förhållande till åkervidden, ängarnes bördighet och skötsel, verkställda upptagningar och förbättringar, bruket av stallfodring, betesmarkernas beskaffenhet och tillräcklighet, kreaturens slag och godhet, vidtagne anstalter till förädlande av kreatursraserna, ladugårdsavkastningens tillräcklighet eller otillräcklighet för länets behov, ladugårdsskötselns förbättring eller försämring, orsaker därtill, såsom svår avsättning, boskapssjuka, brännvinsförbud m.m. (Citerat ur KB:s femårsberättelser 1818–1822: Stockholms län)"

Följande numeriska uppgifter efterfrågades i tabellform för landsbygdens del:

- 1:o De uti länet befintelige hemman och jordlägenheter av alla slag, gruvor, bruk, fabriker, kvarnar etc., jämte alla andra inrättningar som till särskild taxering äro upptagne
- 2:o Specificerat antal av alla dessa olika slags hemman, lägenheter och inrättningar
- 3:o Utsädet årligen uti vete, råg, korn, havra, blandsäd, arter, potatoes
- 4:o Medelavkastningen av varje sädesslag, sedan utsädet är avdraget för fem år kollektivt
- 5:o Underhållne kreatur till slag och myckenhet.

Dessutom efterfrågades under en rad punkter taxeringsvärde och olika slag av skatter, avgifter för knektunderhåll, prästernas avlöning m.m. Även för städernas del emotsågs tabeller, som bland annat skulle ta upp areal för olika slag av jordbruksmark, utsäde och avkastning för olika sädesslag samt antalet kreatur.

Trots att utformningen av berättelserna styrdes av frågelistor blev längden på 1822 års tryckta landshövdingeberättelser högst olika. Som regel beskrevs åkerbruk och boskapsskötsel på 3–4 sidor, men landshövdingen i Blekinge förbrukade endast en sida på dessa teman, landshövdingarna i Värmlands och Kopparbergs län ca 20 sidor vardera. För tabellernas del lyckades man nå större enhetlighet.

Märkligt nog befann sig de tryckta berättelserna i otakt, såtillvida att de för vissa län avsåg åren 1817–21, för andra åren 1818–22. Denna skillnad i

periodisering fortplantade sig sedan från berättelse till berättelse och fullständig samordning åstadkoms först vid 1800-talets mitt. Från 1850 övergick man till periodiseringen 1851–55, 1856–60 osv.

Tryckningen var dyrbar och det var ännu inte självklart att man skulle fortsätta att trycka berättelser och tabeller för kommande femårsperioder. Beträffande perioden 1822–28 skedde en kompromiss, då man tryckte själva berättelserna men inte tabellerna som drog de största kostnaderna. Tabellutdrag beträffande denna femårsperiod kom istället att publiceras i Carl af Forsells *Statistik öfver Sverige* (1831). Den höga kostnaden för tabellerna betingades delvis av att de var detaljerade snarast till övermått. Beträffande landsbygden angavs mantalsvärde, utsäde, skörd och kreatursantal för följande kategorier av hemman: Kungs- och kungsladugårdar, säterier, berustade säterier, frälsehemman, rå- och rörshemman, kronoskattehemman, kronohemman, skatterusthåll, kronorusthåll, militieboställen, civila boställen och ecklesiastika boställen. Dessa indelningsgrupper utgjorde underkategorier till de i föregående kapitel nämnda jordnatureerna. Utsäde, skörd och kreatursantal angavs också för en rad ej mantalssatta enheter, såsom "oskatlagde lägenheter", "skattlagde lägenheter" och "utjordar, urfjellar m.m.". Rimligen var användbarheten för denna detaljinformation fördelad på alla dessa jordebokskategorier ganska liten. Den detaljerade uppdelningen på hemman och andra jordeboksenheter motiverades sannolikt huvudsakligen av att de vidlyftiga tabellerna även upptog "statsbidrag" – ett ord som vid denna tid stod för de skatter och utlagor som gick till kronan. För varje kategori av jordeboksenheter angavs alltså hur mycket den gav i olika former av skatt. Beträffande städerna, som försågs med särskilda tabeller, angavs i många län varje stads uppgifter var för sig. Efter att man perioden 1833–37 tryckt endast sammandragstabeller för riket övergick man under följande perioder till att trycka både länstabeller och sammandragstabeller.

Några uppgifter om antalet brukningsenheter (gårdar) gavs inte. Istället angavs mantalssummor för länen som helhet och för varje hemmanskategori inom länen. Den intresserade kunde alltså inhämta att det i Stockholms län 1832 fanns  $42 \frac{1}{8}$  mantal kungs- och kungsladugårdar,  $568 \frac{23}{34}$  mantal frälseäterier,  $1\,218 \frac{11}{36}$  mantal frälsehemman,  $7 \frac{1}{16}$  mantal kronohemman samt motsvarande uppgifter för ytterligare drygt 25 kategorier och underkategorier av hemman. Dessutom framgick att den totala mantalssumman för länet var  $4\,043 \frac{11}{240}$ . Dessa siffror förändrades oftast ganska marginellt över tiden.

Underlaget till landshövdingeberättelserna var alltså kronofogde- och länsmansberättelser, vars utformning i princip bestämdes av samma cirkulär som gått ut till landshövdingarna. I praktiken såg den berörda kronopersonalen tydligen ofta till formen, och tyvärr inte sällan även till inne-

hållet, i tidigare berättelser; det är inte sällan fråga om rena avskrifter av tidigare berättelser – förfaringssättet förekom också bland landshövdingarna själva (Utterström 1953; Gadd 1983). Om formerna för länsmännens uppgiftsinsamlade tycks litet vara känt.

### *En statistik med växande räckvidd*

Påfallande är hur koncentrerad landshövdingarnas tabellstatistik är på utsäde, avkastning och kreatursantal. Under 1800-talets första hälft skedde stora och genomgripande förändringar inom det svenska jordbruket: enskiftet och laga skiftet höll på att förändra jordbruksstrukturen i grunden, stora utdikningsprojekt verkställdes som förändrade odlingslandskapet och särskilt efter 1840 inleddes en fundamental förändring av odlingsystemen med introduktionen av växelbruk med vallodling. Dessa förändringar nämns och kommenteras i landshövdingeberättelserna, men då i form av verbala upplysningar och skildringar. Före 1850-talets mitt görs knappast några försök att i siffror eller annan tabellform fånga skiftenas eller utdikningarnas omfattning eller utbredningen av olika odlingsystem.

Från och med perioden 1856–60 infogades landshövdingeberättelserna i de serier av statistiska redogörelser som från omkring 1860 (med varierande begynnelseår för olika serier) började ges ut av den nybildade Statistiska centralbyrån samt olika förvaltningar under namnet *Bidrag till Sveriges Officiella Statistik*. År 1861 föreslogs nytt formulär som var avsett att gälla för den innevarande femårsperioden (1861–65). Emellertid förordnades samma år att formuläret även skulle läggas till grund för 1856–60 års berättelser i den mån "sådant var förenligt med begagnandet av redan infordrade eller inkomne uppgifter." (BiSOS: KB:s femårsberättelser 1856–60). Sammandrag). Följden blev en väsentlig utvidgning av den numeriska statistiken, bland annat anges siffror om åkerns och ängens areal.

Inför denna integrering av landshövdingeberättelserna i *Bidrag till Sveriges Officiella Statistik* förefaller en skärpning av kraven ha skett, som innefattade noggrannare prövning av produktionssiffrorna. Detta ligger sannolikt bakom den starka ökningen mellan 1855 och 1860 års produktionssiffror.

### *Det fortsatta problemet med underskattningar*

När man 1821 hade flyttat insamlingsbördan från prästerna till länsmän och kronofogdar, innebar detta ingalunda att problemen vid uppgiftsinsamlingen minskade.

"Allmogens misstroende, dess farhåga att bakom de närgångna spörsmålen dölde sig någon ny beskattning, och i många fall också dess okunnighet om de förhållanden rörande vilka uppgifter begärdes – allt detta förenade sig att åt de nya uppgifterna ... förläna samma överklagade otillförlitlighet (Hellstenius 1871)."

Man tycks hos myndigheterna ha blivit alltmer medveten om att sifferuppgifterna innehöll stora underskattningar. Det faktum att berättelserna trycktes kan här ha haft betydelse: fler människor kunde studera berättelserna och sannolikt slogs vissa läsare av det orimliga i många uppgifter. I berättelsen för Skaraborgs län för perioden 1843–47 kommenterar landshövdingen själv sin bifogade tabell på följande sätt:

”Denna tabell är upprättad enligt inkomne uppgifter, men graden av deras tillförlitlighet kan bäst bedömas därav att avkastningen av Falköpings bördiga stadsjord ej är beräknad högre än till 5:e kornet av vete, något över 4:e dito av råg ..., och 7:e dito av potatis. En sådan avkastning skulle ingalunda betäcka ens räntan på det belopp varav stadsjorden i allmänhet betalas, än mindre de dryga kostnaderna för dennas gödning och brukning m.m. (KB:s femårsberättelser 1843–47, Skaraborgs län).”

Efter beräkning av konsumtion, utförsel, åtgång till brännvinsbränning, kreatursfoder m.m. drar landshövdingen slutsatsen beträffande hela länet att ”spannmålsproduktionen måste i verkligheten utgöra nästan dubbelt så mycket, som det uppgivna beloppet”.

Efter 1800-talets mitt gjorde det framväxande ekonomiska kartverket det nu möjligt att mer systematiskt än tidigare jämföra statistiken med lantmäterimaterial. För några häradar i Uppsala län jämförs i sammandraget för riket de från kronofogdarna inkomna siffrorna med ekonomiska kartverket och det befinns att det senare visar en åkerareal som är 25 procent större än de av kronobetjäningen levererade (BiSOS. KB:s femårsberättelser 1856–60).

Mycket tyder på att underskattningarna minskade med tiden. Detta antyds även av siffrornas utveckling, som vi strax skall se.

### *En översikt av produktionssiffror 1802–1860*

I nedanstående tabell jämförs statistikens uppgifter om åkerareal 1802 med den av David Hannerberg på grundval av kartmaterial skattade åkerarealen i slutet och i början av den här undersökta perioden. Statistikens uppgifter är dels primäruppgifter från tabellverket, dels landshövdingeberättelsernas uppgifter om åkerareal för år 1860. Hannerberg uppskattar den verkliga åkerarealen som dubbelt så stor som statistikens år 1800. Beträffande perioden omkring år 1860 ger Hannerberg siffror för sannolik åkerareal 1850 och 1865. En på grundval av dessa interpolerad siffra för år 1860 visar sig ligga 43 procent högre än landshövdingeberättelsernas.

### Den officiella statistikens uppgifter om åkerareal jämförd med den på grundval av kartjämförelser skattade. Hektar

År	1 Statistikens uppgifter	2 Hannerbergs skattningar	3 Kol. 2/kol. 1
1800	728	1 500	206
1850		2 600	
1860	2 000	2 860*	143
1865		3 000	

Källa: Hannerberg 1971 s. 27, 31. BiSOS, KB:s femårsberättelser 1856–60, s. 16.

Anm.: Siffran för år 1860 i kol. 2 interpolerad.

Av nedanstående tabell framgår de sammanlagda siffrorna för utsädet av spannmål (vete, råg, korn, havre, blandsäd och ärter; kolumn 2 a–b) dels potatis (kolumn 3 a–b). Potatisens värde och näringsinnehåll var, räknat per tunna, väsentligt lägre än spannmålets. Även mellan de olika sädesslagen inbördes fanns stora skillnader: en havretunna motsvarade t.ex. i vikt och värde mindre än hälften av en vetetunna. När potatisens andel av utsädet ökar, innebär detta att en tunna "medelutsäde" (dvs. med proportionella andelar av alla sådda växtslag) för år 1860 inte utan vidare är jämförbar med en motsvarande tunna för 1802. För att göra en jämförelse över tiden mer meningsfull har därför i kolumn 3 a–b företagits en omräkning till "ren säd" enligt en för äldre tid ofta använd mall där råg och korn = 1, vete = 1,33, blandsäd = 0,66 och havre = 0,5. Ärter har här givits värdet 1,33 och potatis 0,33 (jfr. Hannerberg 1941; Gadd 1983).

Av tabellen framgår att det oreducerade utsädet av spannmål (kolumn 2 a–b) har ökat med 128 procent, potatisen med närmare 2 300 procent och utsädet omräknat i ren säd med 155 procent. Eftersom inget tyder på att avkastningen på utsädet skulle ha minskat under denna period, bör även nettoproduktionen av spannmål och potatis ha ökat i ungefär samma utsträckning som den senare siffran. Under de sextio åren mellan 1800 och 1860 ökade rikets befolkning från 2,35 till 3,86 miljoner, dvs. med 64 procent. Produktionen av vegetabilier skulle alltså enligt statistiken ha ökat betydligt mer än dubbelt så snabbt som befolkningen under de sextio åren.

Det är uppenbart att utsädets snabba ökning i statistiken delvis är skenbar, beroende på en kombination av reell ökning och på att graden av underskattning med tiden avtar.

**Utsädesuppgifter hos präster och landshövdingar 1802–1860. Tunnor**

	1 År	2 a–b		3 a–b		4 a–b	
		Stråsäd, ärter och bönor		Potatis		"Ren säd"	
		Abs. tal	Rel. tal	Abs. tal	Rel. tal	Abs. tal	Rel. tal
Präster	1802	1 048 241	100	53 631	100	899 865	100
	1805	1 076 790	103	67 685	126	928 030	103
	1810	1 136 359	108	102 464	191	989 948	110
	1815	1 179 485	113	143 873	268	1 040 175	116
	1820	1 256 900	120	240 883	449	1 136 869	126
Landshövd.	1822	1 376 618	131	349 519	652	1 269 541	141
	1827	1 469 307	140	459 976	858	1 386 634	154
	1832	1 515 075	145	545 337	1 017	1 447 748	161
	1837	1 547 641	148	614 396	1 146	1 496 926	166
	1842	1 579 880	151	710 132	1 324	1 551 771	172
	1847	1 776 058	169	864 662	1 612	1 761 521	196
	1850	1 838 526	175	837 651	1 562	1 803 698	200
	1855	2 024 123	193	897 635	1 674	1 947 446	216
	1860	2 388 010	228	1 271 145	2 370	2 293 168	255

Källa: Hellstenius 1871 s. 106.

Om vi accepterar Hannerbergs uppskattningar beträffande åkerarealen och gör antagandet att utsädet underskattades i motsvarande grad som åkern, skulle vi hamna på en reell utsädesökning i ren säd på mellan 75 och 80 procent mellan 1800 och 1860. Emellertid ökade av allt att döma även avkastningen. På grundval av preliminära beräkningar förefaller en ökning av nettoavkastningen på ca 30 procent sannolik, även om statistiken är svårtolkad (jfr. Attman 1956). Detta skulle innebära att den sammanlagda ökningen av spannmålsproduktionen var omkring 130 procent under de sextio åren, dvs. en ökning som var 40 procent snabbare än folkökningen. Det kan påpekas att Schön (1995) på annorlunda grunder kommit fram till en liknande ökningstakt. Denna produktionsökning gav utrymme för det framväxande exportöverskottet för en sannolik ökning av spannmålgivorna till kreaturen, men också för en betydande konsumtionsökning.

## 1858 års finanskommitté

År 1858 tillsattes en s.k. finanskommitté. En av dess uppgifter var att utreda Sveriges ekonomiska och finansiella utveckling under de föregående 25 åren. Dess viktigaste insats ur jordbruksstatistisk synvinkel var att man nu, för första gången sedan prästerskapets insats i början av 1800-talet, lyckades genomföra en insamling av jordbruksstatistiska uppgifter från i princip alla socknar i riket. Till skillnad från det tidiga 1800-talets försök, där ju prästerna i egenskap av ämbetsinnehavare mer eller mindre tvingades in i rollen som uppgiftslämnare, var det nu fråga om att engagera sockenstämmorna för att besvara en cirkulärskrivelse som distribuerades via hushållningssällskapen. Besvarandet skulle ske med biträde av sakkunniga ombud från sällskapen, och de senare skulle även stå för bearbetningen. Svar inkom i större utsträckning än fallet varit vid någon liknande undersökning (Stat. kommittén 1908) – framgången var alltså väsentligt större än vid lantbruksakademins försök i samma riktning på 1820- och 1840-talen.

Finanskommitténs insamlade material är jättelikt, men har endast delvis sammanställts. Det förefaller som om man inte alltid lyckats ge tillräckligt detaljerade direktiv till uppgiftslämnarna. Dessa har heller inte alltid visat disciplin ifråga om vilka uppgifter som skall lämnas. I vissa län anges verbala uppgifter där andra lämnar siffror och det görs ibland tillägg som inte efterfrågats (1858 års finanskommitté. Inkomna handlingar. RA). Detta gör de inlämnade uppgifterna delvis svårjämförbara mellan länen. De frågor som fick de mest fullständiga svaren var de om utsäde, skörd och kreatursantal vid tiden för uppgifternas lämnande. Den efterfrågade informationen beträffande 1834 saknas dock ofta och måste då den förekommer anses som otillförlitlig. Dessutom saknades inte sällan siffror om åkerareal. Delvis blev de uppgifter som saknades föremål för skattningar av hushållningssällskapen, så att länssiffror kunde produceras. Majoriteten inom finanskommittén ansåg emellertid att det inkomna svaren var alltför bristfälliga och avstod från att publicera mer än en liten del av resultaten.

Finanskommitténs material har av eftervärlden ofta bedömts vara väsentligt bättre än den dittills insamlade statistiken. 1905 års statistiska kommitté gör t.ex. bedömningen att

”detta mycket stora material otvivelaktigt [var] betydligt tillförlitligare än några tidigare i vårt land insamlade jordbruksstatistiska uppgifter”.

I själva verket avviker dock de aggregerade siffrorna på riksnivå ganska lite från landshövdingarnas siffror för perioden 1856–60. Av tabellen framgår att uppgifterna för de fyra sädesslagen ligger något lägre hos landshövdingarna, medan blandsäd och potatis ligger så mycket högre att summan omräknad i ”ren säd” blir så gott som identisk. Beträffande åkerareal



och kreatur, där uppgifter föreligger hos landshövdingarna för 17 respektive 21 län ligger landshövdingarnas uppgifter några procent högre än finanskommitténs.

### Utsäde enligt 1858 års finanskommitté och 1856–60 års landshövdingberättelser, fördelat på sädeslag och potatis och summerat som "ren säd". Tunnor

	Vete	Råg	Korn	Havre	Bland-säd	Ärter o bönor	Potatis	Summa "ren säd"
Finanskommittén	67 858	573 785	477 772	1 042 045	206 277	84 552	1 143 693	2 288 846
Landshövd.	66 829	568 891	474 722	979 124	216 863	81 581	1 271 145	2 293 168
Relativt där finanskommittén =100	98	99	99	94	105	96	111	100

Källor: Finanskommitténs betänkande 1863, tabell XXXI; Hellstenius 1871 s. 106.

## Statistikens användning

### Sverige en statistisk föregångare?

En amerikansk forskare har påpekat hur på samma gång detaljerad och övergripande den svenska 1800-talsstatistiken är. Få samtida stater kunde peka på en lika ambitiöst upplagd ekonomisk statistik (Sandberg 1979). Sverige framstår alltså som något av en statistisk pionjär, i varje fall i fråga om ambitionerna ifråga om täckningsgrad och detaljupplösning. Emellertid led denna svenska statistik som vi sett av barnsjukdomar, framför allt i form av underskattningar. Detta har bidragit till vissa felslut vid internationella historiska jämförelser av de dåtida nationalprodukternas storlek. Sådana jämförelser måste för de flesta europeiska länder för 1800-talets del i relativt hög grad bygga på uppskattningar, i brist på detaljuppgifter, medan man i Sverige till stor del haft statistiken att bygga på. De i andra länder gjorda uppskattningarna har i praktiken lett till mer realistiska siffror, än de statistikbaserade svenska (Krantz 1987). Ironiskt nog bidrog alltså Sveriges på 1800-talet förhållandevis väl utbyggda statistikväsen till att landet för forskningen länge framstod som ett land som under 1800-talet varit fattigare än vad det egentligen var. Först under senare årtionden har man börjat stämma av beräkningarna mellan olika länder i detta avseende.

### **Statistikens samtida användning**

Sveriges under 1800-talet väl utbyggda statistikväsen har setts som illustrativ för den dåtida höga utbildningsnivån i vårt land: rikedomerna på utbildat folk ledde till att en stor mängd högt utbildad arbetskraft sysselsattes med en ekonomiskt så föga lönande verksamhet som att producera statistik (Sandberg 1979).

Frågan är: Vad hade samtiden för nytta av den producerade statistiken? Om vi håller oss till uppdragsgivaren för större delen av statistikproduktionen, staten, är det uppenbart att dess roll under 1700-talet och 1800-talets första hälft genomgick en långsiktig omvandling. Vi skall här se på denna förändring ur jordbrukets synvinkel. Från att tämligen ensidigt ha använt jordbruket som exploateringsobjekt, övergick statsmakten alltmer till att låta influtna skattemedel återinvesteras i ekonomin: i jordskiften, kommunikationsutbyggnad, i dikningsprojekt genom odlingslån. Lantmätarkåren, som på 1600-talet och i början av 1700-talet nyttjats till att slå vakt om kronans beskattningsintressen, används under 1700- och 1800-talen till att genom jordskiften reformera jordbruket.

Det är på samma gång tydligt hur staten genom lagstiftning och ämbetsmannakår alltmer kunde centralstyra riket. 1600- och 1700-talens ekonomiska lagstiftning hade visserligen ofta haft högtflygande syften, men åtlyddes i praktiken bara delvis eller inte alls. Lagstiftningen var på den tiden som regel kortfattad och ofta påfallande oklar: i praktiken lämnades tolkningen till lokala myndighetspersoner, med regionala skillnader i praxis som följd. Under årtiondena omkring år 1800 inträffar en förändring. Den ekonomiska lagstiftningen blir klarare men också mer omständlig. Besluten har fattats efter noggranna prövningar och man förutser och parerar svårigheter som kan uppkomma då lagen skall träda i verkställighet (Gadd 1991).

Det är klart att myndigheterna, för att fullfölja sin nya roll visavi jordbruket, hade behov av stora delar av den ekonomiska information som levererades t.ex. i landshövdingeberättelserna. Otvivelaktigt var det t.ex. av nytta för myndigheterna att känna till att nyodlingen gått mycket snabbt årtiondet före 1820 och att många av de tidigare av spannmålsunderskott präglade länen nu hade blivit självförsörjande med livsmedel p.g.a. potatisodlingens snabba tillväxt. Men det är då fråga om de verbalt deskriptiva, icke-numeriska delarna av informationen (även detta ingick ju i den dåtida tolkningen av ordet "statistik"). Mer tveksam måste man ställa sig till myndigheternas nytta av den rent numeriska statistiken med dess stora underskattningar. Emellertid var statistiken relativt konsistent, såtillvida att graden av underskattning sannolikt låg på en jämförbar nivå över hela landet. I och för sig är det troligt att olika präster eller länsmän varit olika framgångsrika i sina försök till skattningar, men sådana skillnader torde jämna ut sig över regioner av t.ex. ett läns storlek. Statistiken ger alltså san-

nolikt en hygglig bild av skillnaderna mellan de olika länen, även om den generella nivån var för låg. För den som kunde konsultera de otryckta länsmans- och kronofogdeberättelserna fanns också uppgifter om länens olika delar. Även om siffrorna var för låga, gav de trots allt en fastare grund att stå på än den stora okunnighet som rått förut. Den numeriska statistiken bidrog till att ge struktur åt den tidigare ganska oklara bilden av det till ytan mycket stora svenska riket.

## Referenser

### Officiellt tryck

- Bidrag till Sveriges officiella statistik. Serie H: Kongl. Maj:ts befallningshafvandes femårsberättelser, 1860 – (Citeras; BiSOS, KB:s femårsberättelser).  
Kungl. Maj:ts befallningshafvandes femårsberättelser 1822–55. (Citeras: KB:s femårsberättelser).  
Statistiska kommitténs betänkande. Jordbruksstatistik, Stockholm (Citeras: Statistiska kommittén 1907).

### Andra skrifter

- Adamson, R., 1997: Staten och jordbruket. I: Agrarhistoria. Red. B. M. P. Larsson, M. Morell och J. Myrdal. Stockholm.  
Andersson, Chr., 1996: Staten och hushållningssällskapen. Jordbrukspolitikens betydelse för hushållningssällskapet i Halland 1812–1970. Seminarieuppsats i historia, institutionen för humaniora. Högskolan i Halmstad (Duplic.).  
Arosenius, E., 1928: Bidrag till det svenska tabellverkets historia. Stockholm.  
Attman, A., 1956: Den svenska jordbruksstatistiken före 1820. I: Statistisk tidskrift. Ny följd, årg. 5, s. 179–184.  
Ehn, W., 1982: Byordningar från Mälardalen. Stockholms, Södermanlands, Uppsala och Västmanlands län. Uppsala.  
Gadd, C.-J., 1991: Självhushåll eller arbetsdelning? Svenskt lant- och stadshantverk ca 1400–1860. Göteborg.  
Hallerfors, M., 1982: Inledning. I: Skaraborgs läns hushållningssällskap. Sockenbeskrivningar 1818–1843, s. v–viii. Skara.  
Hannerberg, D., 1971: Svenskt agrarsamhälle under 1200 år. Gård och åker. Skörd och boskap. Stockholm.  
Hellstenius, J., 1871: Skördarna i Sverige och deras verkningar. I: Statistisk tidskrift 1871, s. 77–127.  
Herlitz, L., 1974: Jordegendom och ränta. Omfördelningen av jordbrukets merprodukt i Skaraborgs län under frihetstiden. Göteborg.  
Karlsson, F., 1976: Mark och människor. Befolkning och försörjningsresurser i västra Småland 1800–1850. Göteborgs universitets ekonomisk-historiska institution, Göteborg. (Duplic.).  
Kempe, E., Studier angående de svenska hushållningssällskapen. Uppsala 1923.

- Sandberg, L.G., 1979: The case of the impoverished sophisticate: Human capital and Swedish economic growth before World War I. : *Journal of Economic History*. Vol. 29.
- Schön, L., 1995: *Historiska nationalräkenskaper för Sverige: Jordbruk med binärningar 1800–1980*. Lund.
- Sjöstrand, J., 1942: Den svenska jordbruksstatistiken genom tiderna. I: *Kungl. Lantbruksakademiens tidskrift*. Årg. 81, 1942.
- Stattin, J., 1980: *Hushållningssällskapen och agrarsamhällets förändring – utveckling och verksamhet under 1800-talets första hälft*. Uppsala.
- Utterström, G., 1957: *Jordbrukets arbetare. Levnadsvillkor och arbetsliv på landsbygden från frihetstiden till mitten av 1800-talet. Del 1–2*. Stockholm.
- Utterström, G., 1953: *Landshövdingarnas berättelser om länens tillstånd under 1700- och 1800-talen. I: Meddelanden från riksarkivet ... 1953 (tr. 1955), s. 68–106*.